

SIMULACIÓN



La simulación como técnica de aprendizaje de lenguas



SIMULACIÓN

Índice

¿En qué consiste la simulación?	3
Beneficios	3
Desventajas	4
Soluciones	4
Aspectos a tener en cuenta	5
Formación de grupos	8
Preparación de la simulación	9
Puesta en marcha	10
Evaluación y resultados	11
Plan de ejemplo de clase: simulación a corto plazo	12
Plan de ejemplo de clase: simulación a largo plazo	17
Bibliografía	21

SIMULACIÓN

¿En qué consiste la simulación? - 1

La simulación es un modelo de aprendizaje de lenguas que permite a los alumnos expresarse frente a sus compañeros en una situación de trabajo de grupo compuesto por tres o cuatro participantes. Está relacionado con la técnica de Role Play, pero, a diferencia de ésta, los alumnos no tienen que representar a otra persona, como, por ejemplo, a un cajero en un supermercado o a un cliente, sino que deben actuar como ellos mismos.

No obstante, se deben seguir atentamente unas orientaciones para poder desarrollar el contexto lingüístico adecuado a la situación dada.

En la simulación, por tanto, la intercomunicación es más natural ya que se establece libremente y no tiene que supeditarse a ningún campo semántico, ni a ninguna función determinada. En su lugar, el grupo recibe una tarea que puede desempeñarse en una o varias sesiones, durante una semana o un semestre, de acuerdo con la complejidad del ejercicio (véase www.languages.dk/methods/methods.html). El grupo se enfrenta a una toma de decisiones, en las que desarrolla sus habilidades lingüísticas. Así, el desarrollo del ejercicio es por lo menos tan importante como el producto resultante, ya que la interacción lingüística es determinante para la efectividad y el éxito del mismo.

SIMULACIÓN

¿En qué consiste la simulación? - 2

Para poder tener éxito, la simulación debería ajustarse a una realidad o crear una nueva realidad. En el mejor de los casos, debería tener relevancia en las vidas y en los intereses de los alumnos que están a cargo de la simulación, con la guía del profesor en sus actuaciones. Esto, sin duda, incrementa al mismo tiempo la autonomía y la motivación de los participantes, reduciendo sus niveles de ansiedad ya que están interactuando como iguales en un grupo pequeño de compañeros y no como elementos singulares frente a toda una clase y bajo el escrutinio del profesor.

El realismo de la simulación puede ser mayor sobre todo en las simulaciones a largo plazo, al adaptar la clase al medio en el que se va a llevar a cabo. Por ejemplo, se puede adaptar la clase a una oficina para que ésta parezca el medio habitual de trabajo. A pesar de que esto pueda parecer difícil, hay algunas formas de conseguir cambiar el medio habitual de aprendizaje por el de aquél de la simulación, tal y como se describen a continuación:

- *Las pizarras tradicionales o de vinilo pueden parecer corchos de oficina;*
- *Los pupitres pueden agruparse o separarse simulando posiciones de trabajo;*
- *Los carteles o los dibujos con motivos escolares pueden sustituirse por otros que contengan material de trabajo de oficina;*
- *La radio debería emitir en la lengua de trabajo o las letras de las canciones deberían ser de esa lengua;*
- *Se pueden colocar teléfonos, faxes y ordenadores;*
- *El punto de café o del tentempié también debería aparecer.*

Beneficios

La simulación...

..ofrece a los alumnos la posibilidad de llevar a cabo una tarea, así como resolver un problema juntos;

..evita la precipitación de corrección de errores durante el desarrollo del ejercicio;

..permite a los alumnos que experimenten con el vocabulario y las estructuras nuevas;

..otorga a los alumnos la libertad de tomar sus propias decisiones y de aceptar oportunidades;

..permite que los alumnos apoyen sus decisiones en su propia experiencia;

..deja que los profesores actúen como monitores en el progreso de los alumnos.



SIMULACIÓN

Desventajas

La simulación...

..permite la acumulación de errores de pronunciación de los alumnos;

..deja que los alumnos se malinterpreten y que utilicen mal el vocabulario o las estructuras nuevas;

..funciona mejor con los hablantes que tienen un nivel alto de la lengua meta;

..requiere preparación y tiempo que se quita del mismo destinado al desarrollo de la misma en la lengua meta;

..puede causar el abandono de los alumnos menos motivados;

..puede cosechar un sentimiento de ineficacia entre los profesores al sentirse un tanto excluidos.



Soluciones

Los profesores...

..conducen la etapa de preparación utilizando la lengua meta;

..aseguran que la simulación tenga sentido teniendo en cuenta los intereses de los alumnos;

..forman grupos heterogéneos de alumnos con habilidades diferentes para que se complementen unos a otros, teniendo en cuenta las necesidades de los mismos;

..guían el uso del lenguaje y el nivel de participación de los alumnos durante la simulación de un modo discreto;

..utilizan las notas que toman de correcciones específicas del lenguaje utilizado por los alumnos durante la simulación en la etapa final de dudas y sugerencias.



Aspectos a tener en cuenta - 1

SIMULACIÓN

¿Puede utilizarse la lengua meta para explicar la naturaleza y finalidad de los ejercicios?

La lengua meta debería utilizarse exclusivamente o, en cualquier caso, debería ser la lengua de instrucción tanto como sea posible. De forma contraria, dejar la lengua fuente como lengua de instrucción va contra el principio de que la lengua meta se utiliza en situaciones reales de comunicación.

¿Los alumnos se desenvuelven con facilidad en la lengua meta para conseguir los objetivos del ejercicio de simulación?

En el caso de que un estudiante no se sintiese cómodo en la lengua meta, la simulación le permite ausentarse durante un tiempo para dejar actuar a otro que sea más articulado para llevar a cabo una tarea concreta. Aunque esto no es sólo un problema singular de la simulación sino del trabajo en grupo en general, la naturaleza de la simulación que deja inactivo al profesor durante la misma puede hacer que esta situación de pasividad por parte de un alumno se acentúe. Si el profesor actúa debidamente en el contexto de la simulación, debe permanecer como mero monitor y no interferir apenas en el proceso mismo de la simulación para así dejar que los alumnos tengan el mayor protagonismo. Esto es fundamental para respetar la autonomía de los participantes, tal y como se persigue en la simulación. Sobre este tema, consúltese McArthur (1983) y Sharrock and Walsh (1985).

SIMULACIÓN

Aspectos a tener en cuenta - 2

¿Los alumnos se han mostrado interesados por el tema de la simulación propuesta?

El tema del debate debe ser de interés y contemplar cierta realidad para conseguir que los alumnos utilicen la lengua meta con fluidez, para que la simulación no pase a ser un ejercicio más de Role Play que, aunque útil, anula la identidad de los alumnos. Para otros beneficios, consúltese:

<http://uk.cambridge.org/elt/ces/methodolgy/simulation.htm>

http://www.languages.dk/methods/documents/language_sim.htm

¿Todas las sesiones de la simulación deben ser relevantes para los alumnos?

En el contexto de la simulación la relevancia de los temas es muy aconsejable, y ya que la simulación es tan sólo una de las muchas técnicas disponibles del profesor, las sesiones deberán fundamentarse en los intereses y experiencias de los alumnos.

¿Los alumnos deberían agruparse por habilidades diferentes o por habilidades comunes?

El profesor es quien mejor conoce a sus alumnos y debe terminar el modo de agruparlos. Si piensa, por ejemplo, que los de nivel inferior se benefician de las habilidades de los más avanzados, los agrupará por habilidades diferentes. Si, por el contrario, piensa que los primeros pueden intimidarse, los agrupará por habilidades comunes o por niveles similares. No puede, por tanto, darse una regla general. En cualquier caso, la formación de grupos no puede herir ciertas sensibilidades, ni fomentar grupos de alumnos "listos" o "torpes".

Aspectos a tener en cuenta - 3

¿El profesor puede sentirse cómodo al escuchar como monitor una acumulación de errores?

La mayoría de alumnos cometen errores en todas las situaciones de aprendizaje. El profesor puede entender la sesión de simulación como, entre otros, un ejercicio de diagnóstico en el que puede percibir con mayor frecuencia cierto tipo de errores sobre los que podrá incidir en la sesión última de evaluación. La constante corrección de errores en el lenguaje hablado, por otra parte, puede desmotivar a los alumnos. Cuando se corrige, el profesor debe preguntarse, si no interrumpe lo que pudiera haber sido una comunicación natural con un hablante nativo.

¿El éxito de la simulación viene de utilizarla sólo con alumnos que utilicen la lengua meta con fluidez?

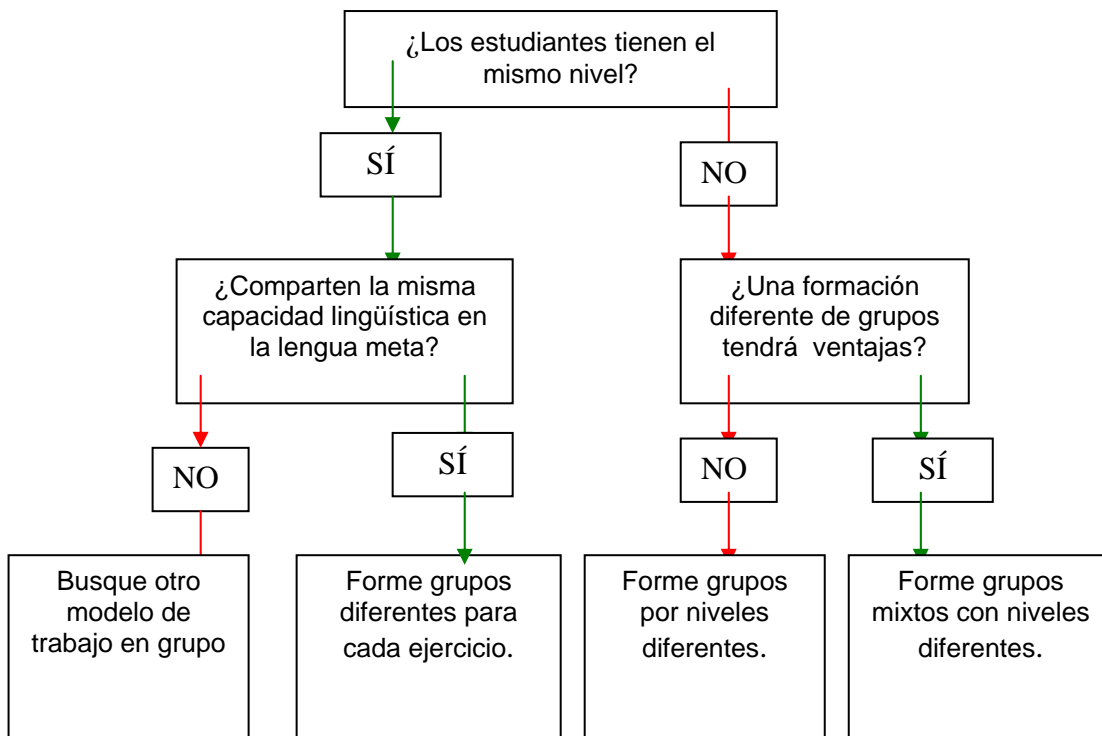
Los hablantes con fluidez en cualquier lengua no verán ninguna dificultad en el desarrollo de cualquier situación, independientemente de la dificultad del nivel lingüístico requerido, pero teniendo en cuenta que la simulación trata de hacer que los alumnos se puedan expresar en su propio nivel, todos los miembros de cada grupo se beneficiarán y contribuirán al buen desarrollo

SIMULACIÓN

del ejercicio en todos los niveles. No obstante, si los alumnos se están iniciando en la lengua meta, su inmersión en la misma a través de la simulación a largo plazo puede desmotivarlos, en vez de animarlos. Por eso es importante la formación de grupos por parte del profesor, teniendo en cuenta que la simulación va en beneficio de la mayoría y no de sólo unos pocos.

SIMULACIÓN

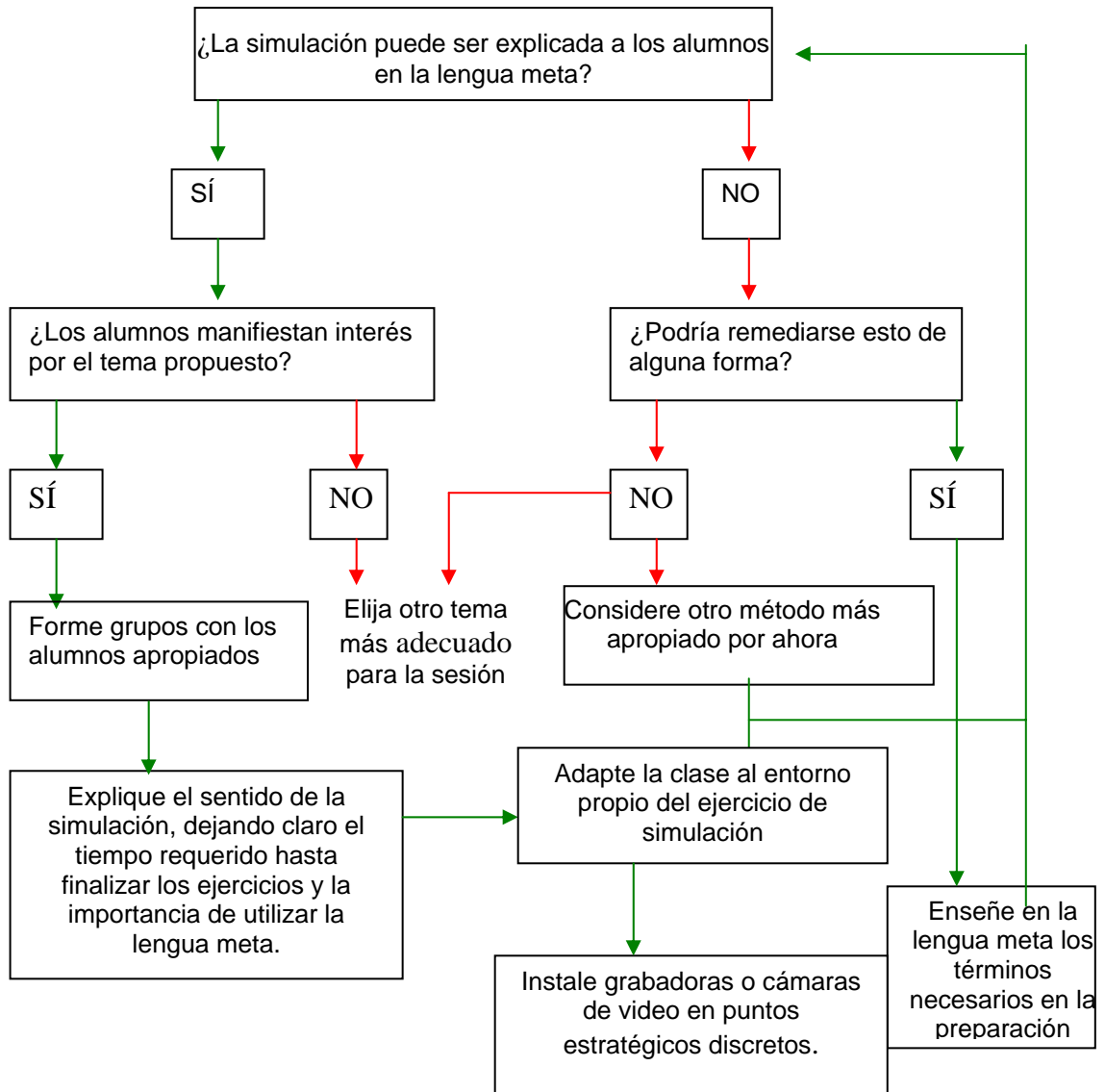
Formación de grupos



*En cualquier formación de grupos,
mantenga separados a los amigos íntimos
o a los rivales,
para respetar la dinámica de los nuevos grupos
en un entorno real.*

SIMULACIÓN

Preparación de la simulación



SIMULACIÓN

Puesta en marcha

- Asegúrese de preparar la etapa de iniciación lo más detalladamente posible para que los alumnos sepan desde el principio el tiempo del que cuentan para llevar a cabo la simulación y las partes de las que consta así como lo que se espera de ellos en cada una de las sesiones.
- ¿Se ha tenido que adaptar la clase al entorno específico del ejercicio de simulación apropiadamente?
- ¿Tienen acceso los alumnos a todos los materiales requeridos para llevar a cabo la simulación lo mejor posible?
- ¿Se ha instalado algún equipo de grabación durante la realización de la simulación de cada grupo?
- La presencia del profesor durante la simulación puede que no distraiga a los alumnos. En este caso, las grabaciones no son necesarias. No obstante, las notas que haga no deben ser percibidas por los alumnos.
- ¿Trabajan todos los grupos de igual forma para lograr los objetivos del ejercicio? De no ser así, hay que mencionarlo fuera del tiempo de la simulación, para lograr mayor productividad en el futuro.
- ¿Ya no tiene sentido el debate en el grupo? Sin intervenir directamente, se debe acortar el tiempo dedicado a esa sesión para que los alumnos no tengan la sensación de fracaso.

SIMULACIÓN

Evaluación y resultados

Evaluación

Al final de la simulación, el profesor sabe si ha sido eficaz para el aprendizaje de sus alumnos y conoce la actuación de cada grupo.

De haber sido eficaz, se responderá afirmativamente a lo siguiente:

- *¿Todos los miembros de los grupos sabían lo que estaban haciendo?*
- *¿Pudieron actuar libremente sin la ayuda directa del profesor?*
- *¿Llevaron a cabo las tareas asignadas de modo fluido?*
- *¿Pudieron aplicar sus propias decisiones en sus actuaciones?*
- *¿Estuvieron siempre motivados trabajando en grupo?*
- *¿La intercomunicación se llevó a cabo con naturalidad?*
- *¿Los ejercicios fueron en beneficio de todos?*

Resultados

Aunque es difícil dar una calificación determinada a cada miembro del grupo, a partir de las grabaciones y de las notas recogidas por el profesor, se puede, sin embargo, hacer un diagnóstico particular siguiendo el criterio de participación y de interacción, que también se podría aplicar a un hablante de la lengua meta.

El profesor, por otra parte, evalúa los niveles de pronunciación y el uso correcto de la lengua meta (vocabulario y estructuras gramaticales) a través de sus notas. Sin embargo, la evaluación no se puede hacer a priori comparando un grupo particular con otro general de control.

SIMULACIÓN

Plan de ejemplo de clase: simulación a corto plazo

A continuación, la simulación tendrá una duración de dos sesiones. Los alumnos deben imaginarse que deben organizar una cena y una fiesta con baile con motivo de una celebración de una asociación de estudiantes.

Cada grupo tiene la posibilidad de debatir los detalles de cada aspecto de la celebración tales como la elección del local, la cena, el menú, etc., en la primera sesión. En la segunda sesión deberán exponer sus ideas al resto de la clase y habrá un debate general de todos los grupos para valorar las ventajas y desventajas de cada una de las aportaciones de los grupos.



SIMULACIÓN

Plan de ejemplo de clase: simulación a corto plazo

Toda la realización del ejercicio debe hacerse en la lengua meta.

1^{ra} sesión

- El profesor explica que una asociación universitaria de estudiantes organiza una fiesta con una cena buffet y un baile para celebrar el final de curso. Para ello se han de formar grupos diferentes, cada uno se responsabilizará de alguna parte del evento. Hay unos sobres cerrados con una carta de la asociación.
- Se describe todo lo que conlleva la organización de las celebraciones. El profesor notará el interés de cada alumno por las distintas partes de dicha organización.
- Los grupos se forman de acuerdo con un criterio de intereses comunes pero también por el nivel lingüístico, entre otros factores.
- Cada grupo recibe una carta con el tema de interés mostrado por los alumnos del grupo.
- El profesor indica que tan sólo hay una sesión para las ideas sobre esa parte de la organización que les ha correspondido. Cada grupo designa un portavoz y un secretario para organizar y grabar sus actuaciones.
- Los grupos comienzan a trabajar. El portavoz lidera el proceso y el secretario anota las sugerencias, decisiones u opciones tomadas.
- El profesor se mueve por la clase pero no participa, ni interfiere en las decisiones de los grupos. Tampoco debe corregir errores. Si se acumulasen, debe anotarlos pero de la forma más discreta posible.

** Si se graba la sesión, el profesor no tiene que estar presente.**

Plan de ejemplo de clase: simulación a corto plazo

- El profesor debe asegurarse de que todos los alumnos participan. La diferenciación puede tenerse en cuenta para próximos ejercicios. Si decae la atención, hay que pensar que se ha concedido demasiado tiempo para realizar el ejercicio y esto debe tenerse en cuenta en la preparación de clases a corto plazo en el futuro.

La carta de la asociación de estudiantes recibida

SIMULACIÓN

24 Abril 2004

Estimados compañeros,

Como sabéis, la asociación de estudiantes ha organizado una cena buffet y un baile para conmemorar el final de curso 2003-2004 el próximo 18 de junio del presente año.

Nos complace poder contar con la ayuda de vuestro grupo, y el comité organizador os solicita que os encarguéis de: ~~recibir al conferenciante/organizar la banda/~~ de elegir el menú/ ~~las bebidas / el transporte / el local~~ para este evento.

El comité organizador se volverá a reunir el día 3 de mayo a las 15.30h para ver cómo va todo. Esperamos vuestras ideas con respecto a la parte que os ha tocado, (lo que no se encuentra tachado en el párrafo anterior).

Recibid un cordial saludo,
Catriona NicSuan

Catriona NicSuain
Secretaria

SIMULACIÓN

Plan de ejemplo de clase: simulación a corto plazo

Todas las actuaciones deben llevarse a cabo en la lengua meta.

2^{da} sesión

- Cada grupo designa un portavoz que utiliza las notas escritas por la secretaria.
- Los portavoces describen las decisiones tomadas en sus grupos en relación con la parte de la organización del evento que les ha correspondido.
- Los portavoces están abiertos a las preguntas de los miembros de los otros grupos. Por ejemplo, ¿por qué se ha elegido el local X en vez del local Y? ¿Por qué la banda X en vez de la banda Y? Los portavoces deberán justificar las decisiones tomadas por sus grupos correspondientes, requiriendo, si fuera necesario, el apoyo de los mismos.
- Según sea la relación entre el profesor y los alumnos, el profesor puede volver a formular las preguntas obviando los errores en las mismas si los hubiera.
- Una vez que la clase se haya puesto de acuerdo sobre todos los aspectos del evento, se escriben todas las decisiones en la pizarra o en una hoja.
- Se puede presentar otros trabajos escritos con los resultados de las dos sesiones como carteles, anuncios, entradas, etc.

Plan de ejemplo de clase: simulación a largo plazo



En la siguiente simulación los alumnos tienen que imaginarse que debido al calentamiento de la tierra, las partes más bajas del país están a punto de inundarse y sólo se puede estar a salvo en

SIMULACIÓN

las partes más altas y en las islas, los únicos puntos habitables. El lugar a donde deben dirigirse es la isla solitaria de Miughalaigh en la costa oeste de Escocia, y deben preparar algunos planes de evacuación.

El número máximo de alumnos por grupo es de veinte, quienes tienen que viajar a la isla de Miughalaigh en dos barcos de pesca de tamaño medio. No se puede contar con mucho material, ni con mucho personal.

La simulación dura cinco sesiones, pero puede extenderse hasta siete teniendo en cuenta el desarrollo de las habilidades lingüísticas requeridas para cada ejercicio. La planificación de cada clase se describe a continuación

SIMULACIÓN

Plan de ejemplo de clase: simulación a largo plazo

Toda la realización del ejercicio debe hacerse en la lengua meta.

1^{ra} sesión

- El profesor presenta la situación. Debido al calentamiento global de la tierra, la población debe dirigirse a la isla montañosa de Miughalaigh. Desgraciadamente, no habrá sitio para todos. Ya no quedan edificios en pie allí y el invierno está próximo. Lo más importante es elegir veinte personas (o veinte tipos de población) que tendrán que crear una nueva sociedad allí y sobrevivir a la inundación inminente.
- Se informa de que los alumnos de cada clase necesitan:
 - *Coordinar la selección del personal;*
 - *Coordinar la selección de materiales, alimentos, carburantes,...*
 - *Preparar el asentamiento para las primeras semanas;*
 - *Determinar los fundamentos o principios sobre los que se basará la futura sociedad.*
- El profesor observará los temas de interés relacionados y los agrupará de acuerdo con los mismos. (El criterio de formación de grupos homogéneos quedará a elección del profesor)
- El profesor señala el tipo de ejercicio a desarrollar en cada sesión, sin incluirse en ninguno.
- La duración del ejercicio es de cinco a seis sesiones, incluyendo ésta como presentación, y dejando el debate final la última, cuando se conocerán todas las decisiones tomadas por cada grupo.
- No obstante, teniendo en cuenta el nivel de la clase y de los grupos, el ejercicio puede extenderse hasta siete sesiones, alargándose dos sesiones más el trabajo asignado para las sesiones tercera y cuarta, discutiéndose sólo un tema en cada una de ellas.

2^{da} sesión

- Se reparten tarjetas con información a cada grupo (como las que se incluyen más abajo) y se establecen especialistas por cada área. Los grupos también tendrán que designar las figuras titulares correspondientes.
- El portavoz decide el modo de trabajo para las próximas sesiones pero tiene que tener en cuenta las opiniones del resto de los miembros del grupo al que pertenece.
- Los miembros del grupo trabajan juntos sobre la información contenida en las tarjetas, dejando de manifiesto sus puntos de encuentro sin tener que decidir todavía nada en concreto.

3^{ra} sesión (o 3^{ra} y 4^{ta} sesiones en caso de alargarse el debate)

- Los grupos comienzan a trabajar sobre la selección de personal, etc., y el secretario anotará todo lo que sea relevante.
- A continuación, los grupos deciden sobre el modo de llevar a cabo el viaje.

SIMULACIÓN

4^{ta} sesión (o 5^{ta} y 6^{ta} sesiones en caso de alargarse el debate)

- Los grupos debaten sobre el mejor modo de organizar el asentamiento en las primeras semanas.
- A continuación, los grupos debaten sobre el modo de asegurar la viabilidad a largo plazo de la colonia.

5^{ta} sesión (o 7^a sesión si se alargara el debate)

- Los portavoces de cada grupo describen y justifican las decisiones tomadas. Por ejemplo, ¿por qué han decidido excluir a las mujeres mayores y a los curas?
- Hay un espacio de preguntas en la que todos preguntan a los portavoces de cada grupo, quienes para justificar sus respuestas pueden acudir a los especialistas en sus grupos correspondientes.
- Si hubiese tiempo suficiente, las decisiones tomadas por cada grupo se presentan por escrito en carteles para el resto de la clase.

Trabajo posterior

- De ser necesario, el profesor puede utilizar sus notas para las dificultades lingüísticas observadas durante la ejecución del ejercicio.
- Si hubiera grabaciones, los alumnos se pueden observar a sí mismos con detenimiento en sus distintas actuaciones. Esto servirá:
 - *Para animar a los alumnos a utilizar la lengua meta, al verse cómo pueden llevar a cabo una tarea específica utilizando ese idioma;*
 - *Para ayudarles cuando se enfrenten a una dificultad lingüística (vocabulario, estructuras o pronunciación).*
- Un debate general con toda la clase servirá para observar la mejora en fluidez lingüística de los alumnos de niveles inferiores.
- El trabajo de simulación puede tener como resultado una gran variedad de trabajos escritos y de presentaciones orales sobre diferentes temas.

SIMULACIÓN

Plan de ejemplo de clase: simulación a largo plazo

Tarjetas

¿Quién os acompaña?

Sólo hay sitio para veinte.

¿A quién eliges?
¿ministro/ cura/ rabí
doctor/enfermera/socorrista/
una madre/ abuelos?
¿profesor de mates/ maestra/
informático?
¿carpintero/albañil/pintor?
¿cantante de rap/hip hop/música
popular?

Justifica tu respuesta

¿Prefieres cambiar?
¿Quién fue más fácil de elegir?
¿A quién fue más difícil excluir?

¿Qué queréis llevaros?

No podéis llevar mucho. Sólo se dispone de dos barcos de tamaño medio para todo.

¿CD/DVD/video/radio/tele?
¿libros? - ¿qué género?
¿velas/bombillas/antorchas?
¿cerveza/vodka/whisky?
¿comida congelada/ salada/
productos secos?
¿tabaco/puros/etc?
¿materiales de construcción?
¿lana/algodón/plástico?
¿Qué **necesitáis** realmente?
¿Algún lujo innecesario?

Las cinco primeras semanas

Es final de noviembre. Comienza el frío y las lluvias. Sopla el viento y la nieve está cerca.

Los únicos edificios en la isla no tienen tejado, ni cristales en las ventanas y las puertas están descolgadas. Hay ovejas y cabras salvajes en las colinas. Crece algo de avena cerca. El paseo marítimo está bien.

¿Si olvidaseis algo, cómo podríais solucionarlo?

La nueva sociedad

De sobrevivir el invierno, necesitáis preparar un plan. La nueva comunidad necesitará comida, casas, infraestructura y descendencia.

¿Será necesario con sobrevivir?
¿sólo sobrevivirán los más fuertes? ¿qué tipo de sociedad elegís? ¿Queréis volver a tener la sociedad que habéis tenido hasta ahora?

¿Cómo podéis sentar las bases y los fundamentos para asegurar la sociedad que no genere la del más fuerte?

SIMULACIÓN

Bibliografía

Davis, R S (1996). Simulations: A Tool for Testing "Virtual Reality" in the Language Classroom. *JALT '95: Curriculum and Evaluation*. Tokyo: Japan Association for Language Teaching

Jones, K (1982). *Simulations in Language Teaching*. Cambridge: Cambridge University Press

Jones, K (1983). *Nine Graded Simulations*. Muenchen: Max Hueber Verlag

Jones, K (1985). *Designing your own Simulations*. London: Methane

Jones, K (1987). *Simulations: A Handbook for Teachers and Trainers (2nd ed.)*. New York: Nichols Publishing

Krashen, S D (1982). *Principles and practice in second language acquisition*. Oxford: Pergamon

Littlejohn, A (1990). Testing: The Use of Simulation/Games as a Language Testing Device. In Crookall, D & Oxford, R L (eds). *Simulation, gaming and language learning*. New York: Newbury House

McArthur, T (1983). *A Foundation Course for Language Teachers*. Cambridge: Cambridge University Press

Sharrock, W W, & Watson, D R (1985). Reality Construction in L2 Simulations. En Crookall, D (ed). *Simulation applications in L2 education and research*. Oxford: Pergamon

<http://uk.cambridge.org/elt/ces/methodolgy/simulation.htm>

<http://www.languages.dk/methods/methods.html>