



## **SIMULAREA CA METODĂ DE ÎNVĂȚARE A LIMBILOR STRĂINE**



# Cuprins

---

Ce este o Simulare?	2
Beneficiile	4
Inconveniente	5
Soluții	6
Elemente de luat în considerare	7
Formarea de grupe	10
Pregătirea pentru o Simulare	11
Conducerea unei Simulări	12
Evaluarea și notarea unei Simulări	13
Model de lecție - Plan: Simularea pe termen scurt	14
Model de lecție - Plan: Simularea pe termen lung	18
Bibliografie	23

## Ce este Simularea? - 1

---

Simularea este un model de învățare a limbilor străine care permite studenților/cursanților exprimarea către colegii lor într-un grup stabilit, de obicei format din trei sau patru persoane. Este înrudită cu Jocul pe Roluri, dar în Simulare studenții își păstrează propriile personalități și nu li se cere să întruchipeze un alt personaj.

În metoda Jocului pe Roluri unui student i se poate spune că întruchipează un casier la un magazin cu autoservire în timp ce celălalt este clientul. Studenților li se pot da, de asemenea, instrucțiuni destul de clare care subliniază natura conversației sau elementele de limbaj pe care sunt așteptați să le folosească.

În metoda Simulării, membrilor grupului nu li se solicită să pună accentul doar pe un set dat de elemente lingvistice, iar comunicarea eficientă ar trebui să fie rezultatul acestei activități și nu utilizarea strict corectă a vocabularului și structurilor. Grupului i se dă o sarcină care poate dura la o singură ședință sau se poate prelungi la un anumit număr de ședințe. Aceste sarcini pot varia de la momente/termene destul de scurte până la unele mai îndelungate, mult mai variate și mai complexe (vezi [www.languages.dk/methods/methods.html](http://www.languages.dk/methods/methods.html)). Durata Simulării nu trebuie să fie legată de complexitatea limbajului necesar pentru îndeplinirea sarcinii, deoarece abilitățile lingvistice pe care le aduc cu ei studenții în cadrul exercițiilor sunt ceea ce determină complexitatea sa lingvistică. La încheierea exercițiului grupul va ajunge la o decizie sau la o serie de decizii și alegeri pe care sunt așteptați să le explice și să le justifice. Oricum, desfășurarea exercițiului este de o mare importanță deoarece produsul, în sensul interacțiunii lingvistice dintre studenți, va determina eficacitatea și succesul său.

## Ce este Simularea? - 2

---

Pentru a reuși, o Simulare trebuie ancorată de ceva real sau ar trebui să creeze o realitate nouă. Ideal, ar trebui să fie relevantă pentru viețile și interesele studenților care au primit această sarcină, iar profesorul să urmărească acțiunea fără să intervină. Această caracteristică a Simulării crește autonomia și motivația studenților și scade nivelul lor de anxietate, deoarece ei interacționează ca indivizi egali cu un mic grup de semenii în loc să activeze în fața profesorului și a întregii clase.

Realismul poate fi intensificat, în special pentru simulările pe termen mai lung, prin adaptarea grupului din clasă astfel încât să simuleze mediul în care exercițiul se presupune că are loc, de exemplu, pentru o simulare care are loc într-un birou, clasa poate fi adaptată pentru a copia un birou real. Deși acest desiderat nu este întotdeauna practicabil, există alte metode în care mediul educațional poate fi adaptat pentru a semăna conform Simulării propuse, astfel:

- *Tablele negre/albe pot fi adaptate să semene cu tăblițele de anunțuri din birouri;*
- *Băncile pot fi grupate sau separate pentru a simula punctele de lucru;*
- *Posterele/elementele vizuale care în mod clar sunt asociate cu colegiul pot fi îndepărtate și înlocuite cu un material mai potrivit unui mediu de lucru;*
- *Radioul ar trebui să funcționeze, preferabil în limba țintă, sau muzică;*
- *Telefoanele/faxurile/computerile ar trebui să fie prezente;*
- *Snacks-uri, băuturi calde sau reci și obiecte personale ar trebui să fie vizibile la punctele de lucru.*

## Beneficiile

---

### Simularea...

..oferă studenților posibilitatea de a rezolva o sarcină sau să rezolve o problemă împreună

..înlătură corectare greșelilor din ecuație în timpul exercițiului;

..permite studenților să experimenteze un nou vocabular și noi structuri;

..oferă studenților libertatea de a alege și a lua propriile lor decizii;

..permite studenților să-și bazeze alegerile și deciziile pe propriile lor experiențe;

..permite profesorilor să monitorizeze progresul și participarea la exercițiu fără să deranjeze.



## Inconvenientele

---

### Simularea...

..mărește ocurența pronunțării greșite din partea studenților;

..face ca studenții să înțeleagă și să utilizeze greșit elemente noi de vocabular și structuri;

..funcționează cel mai bine cu vorbitorii deja experimentați ai limbii țintă;

..necesită o pregătire care reduce din timpul de contact cu limba țintă;

..poate permite studenților mai puțin motivați să se retragă din participarea la exercițiu;

..conferă profesorilor un sentiment de ineficiență sau excludere.



## Soluții

---

### Profesorii...

..conduc etapa de pregătire prin intermediul limbii țintă;

..se asigură că Simularea este relevantă și reprezintă un interes pentru studenți;



..construiesc grupuri care conțin nivele de abilități amestecate sau diferențiate depinzând de necesitățile studenților acestora;

..monitorizează limbajul grupului și nivelele de participare din timpul simulării;

..bazează activitatea de remediere următoare pe observațiile efectuate anterior în timpul monitorizării.

## Elemente de luat în considerare - 1

---

*Poate limba țintă să fie utilizată pentru a explica natura și scopul exercițiului?*

Limba țintă ar trebui utilizată în mod exclusiv sau cât de mult posibil în calitate de limbă pentru managementul clasei. Întoarcerea la limba maternă pentru scopul amintit anterior ar submina ideea cum că limba țintă poate fi utilizată pentru o comunicare reală.

*Sunt studenții suficient de relaxați în utilizarea limbii țintă pentru a face față în general la cerințele acestui exercițiu de simulare?*

Dacă studenții nu se simt confortabil în utilizarea limbii țintă, simularea le poate permite să se retragă și să lase activitate sa din exercițiu unui alt membru, mai fluent din grupul respectiv. Deși aceasta nu este o problemă specifică doar exercițiului de simulare ci și activității în grup în general, natura neutră a simulării din partea profesorului înseamnă de fapt că pasivitatea unor astfel de studenți este exacerbată. Dacă profesorul trebuie să-și îndeplinească rolul în contextul simulării în mod eficient, acesta ar trebui să rămână un observator neutru și să nu intervină în procesul respectiv pentru a încuraja studenții să joace un rol mai activ. Această ultimă idee este necesară dacă cerințele făcute pentru autonomia studentului urmează să fie realizate. Vezi McArthur (1983) și Sharrock și Walsh (1985).



## Elemente de luat în considerare - 2

---

### *Și-au exprimat studenții interesul față de subiectul simulării propuse?*

Relevanța și sentimentul realității sunt de dorit dacă simularea își propune să permită studenților să utilizeze limba țintă pentru a se exprima. Altfel exercițiul devine un rol care, deși folositor, îi îndepărtează pe studenți de ei înșiși. Pentru beneficiile non-lingvistice ale simulării, vezi:

<http://uk.cambridge.org/elt/ces/methodology/simulation.htm>

[http://www.languages.dk/methods/documents/language\\_sim.htm](http://www.languages.dk/methods/documents/language_sim.htm)

### *Trebuie ca toate sesiunile de simulări să fie relevante pentru studenți?*

Relevanța este extrem de dorit în contextul unei simulări și, pentru că simularea este doar una din metodele disponibile pentru profesor, sesiunile trebuie să se bazeze pe studenți și să dețină informații din interesele și experiențele acestora.

### *Trebuie ca grupurile să bazeze pe abilități mixte sau să aibe interese comune?*

Deoarece profesorul își cunoaște mai bine studenții decât orice alt teoretician, el/ea este persoana care trebuie să determine beneficiul maxim care poate rezulta din cel mai mare număr de studenți. Dacă acesta consideră că studenții mai puțin avansați ar beneficia din ajutorul colegilor lor mai avansați, atunci va opta pentru grupuri cu abilități mixte. Dacă, totuși, consideră că studenții mai puțin avansați vor fi intimidati în grupurile cu abilități mixte, și pentru scopul diferențierii acesta ar trebui să alcătuiască grupuri pe nivel de limbă. În loc să urmărească regula prescrisă, profesorul ar trebui să se bazeze în decizia sa pe cunoștințele studenților. Susceptibilitatea trebuie luată în vedere în formarea grupurilor astfel încât studenții să nu perceapă existența unor grupuri "bune" și "slabe".

## Elemente de luat în considerare - 3

---

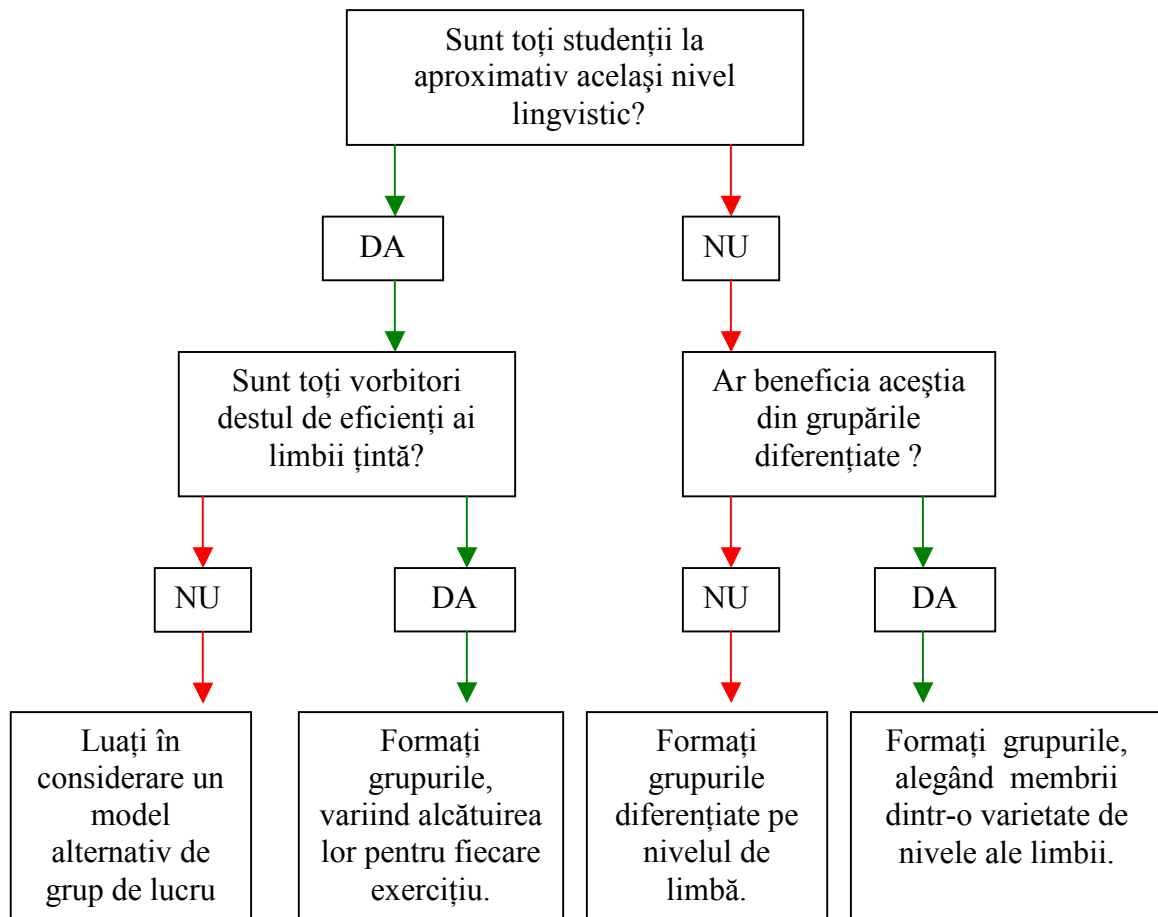
*Este poziția profesorului în calitate de monitor reconfortantă în timp ce ascultă studenții făcând greșeli?*

Majoritatea studenților fac greșeli în majoritatea situațiilor educaționale. Profesorul poate considera sesiunea de simulare, printre altele, ca fiind un exercițiu de diagnosticare în care poate observa greșelile cu o frecvență cea mai ridicată pentru a folosi aceste date în ședințele de predare și corectare a cunoștințelor. Supra-corectarea greșelilor în limba vorbită poate fi demotivantă pentru studenți și, în continuarea activității de a corecta greșelile, profesorul trebuie să se întrebe întodeauna dacă comunicarea eficientă cu un vorbitor nativ al limbii în cauză poate fi obținută astfel.

*Nu este simularea cu adevărat de succes decât atunci când studenții sunt deja vorbitori eficienți al limbii țintă?*

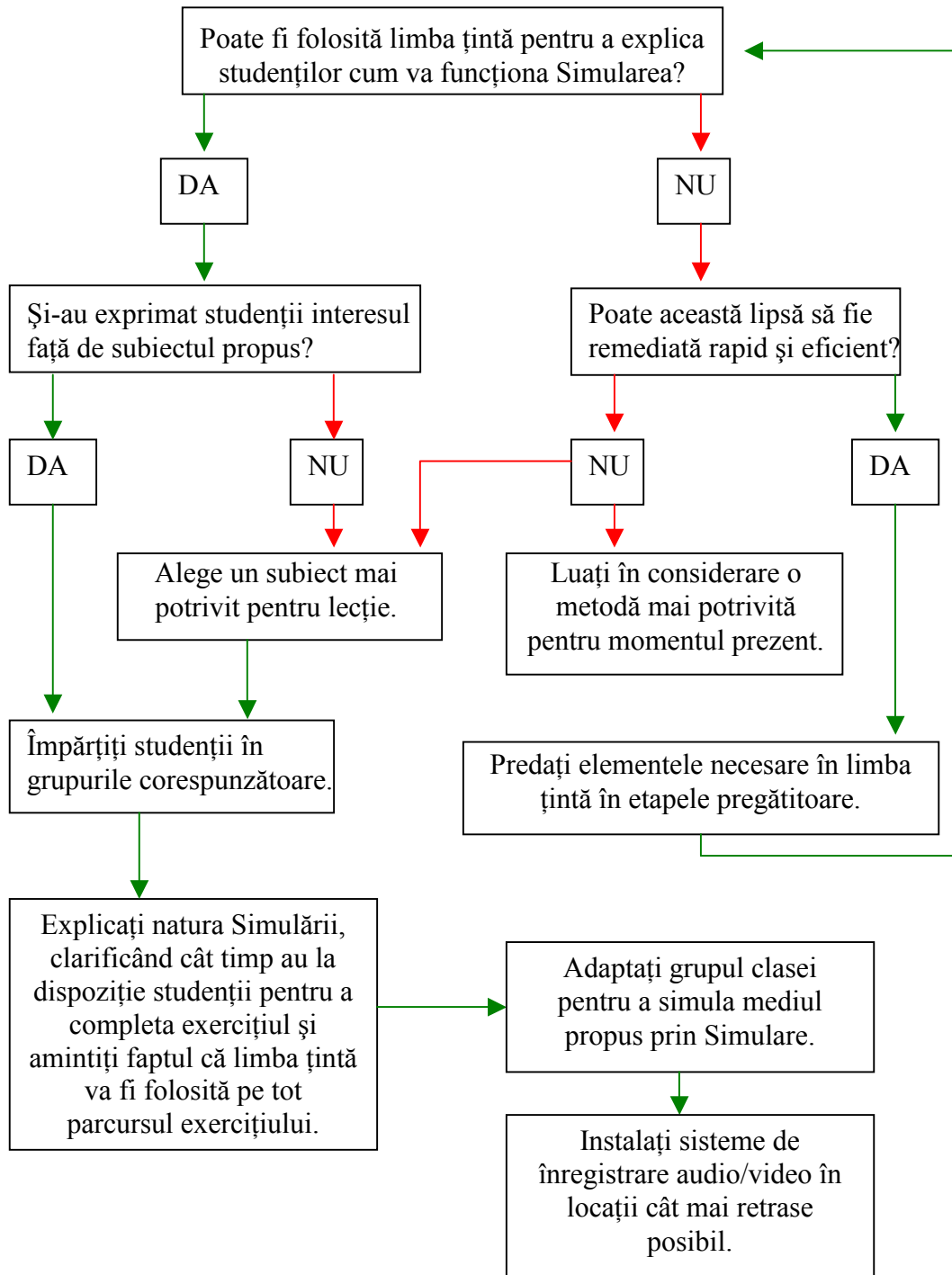
Vorbitorii eficienți de orice limbă vor putea în mod clar să se exprime în orice situație la un nivel lingvistic mai înalt și mai complex, dar deoarece simularea se referă la încurajarea studenților de a se exprima la propriul lor nivel, toți membrii grupului ar trebui să beneficieze și să contribuie la exercițiul respectiv în grade diferite. În orice caz, dacă studenții încă au probleme cu chestiunile fundamentale ale limbii țintă, implicarea lor într-o simulare pe termen lung, s-ar putea dovedi mai degrabă demotivantă decât încurajatoare. Acesta este motivul pentru care profesorul va forma cu atenție grupuri și va lua în considerare dacă simularea va aduce beneficii la un număr maxim de studenți.

## Formarea de grupuri



*În cazul formării grupurilor de muncă,  
Țineți "prieteni" și "dușmanii" în grupe separate,  
astfel încât fiecare grup să-și poată activa propriul său  
dynamism în acest nou mediu "real".*

# Pregătirea pentru o Simulare



## Conducerea unei Simulări

---

- Asigurați-vă că pregătirea a fost adecvată și în detaliu, că studenții sunt avertizați de timpul pe care îl au la dispoziție pentru a conduce simularea și părțile sale și că aceștia cunosc exact ce se așteaptă de la ei în diferitele etape ale procesului.
- A fost posibil sau necesar să adaptați sala de clasă pentru a imita mediul indicat de simulare?
- Au studenții toate materialele necesare pentru a duce la îndeplinire cât mai bine simularea în cauză?
- A fost instalat echipamentul de monitorizare pentru a înregistra activitatea fiecărui grup?
- Probabil că prezența profesorului în sala de clasă nu va distrage atenția studenților, caz în care prezența materialului de înregistrare poate să nu fie necesară. Dar asigurați-vă că orice notițe faceți legate de greșeli sunt în afara vederii studenților.
- Lucrează toate grupurile și membrii acestora în mod eficient contribuind astfel la procesul simulării? Dacă nu, poate fi necesar să depășiți timpul alocat simulării – să menționați acest lucru pentru ca următoarele sesiuni să fie mai productive.
- S-a blocat discuția la un moment dat? Dacă s-a întâmplat așa – fără să interveniți în momentul desfășurării – îmbunătățiți timpul de desfășurare astfel încât studenții să nu se simtă că sunt fără ocupație.

## Evaluarea și notarea unei Simulări

---

### *Evaluarea*

La sfârșitul exercițiului profesorul își va fi format o impresie despre felul în care studenții și grupurile au activat în general și dacă exercițiul în sine a fost de succes.

Pentru evaluarea eficacității exercițiului, profesorul trebuie să țină cont dacă la următoarele întrebări se poate răspunde pozitiv:

- *Au știut grupurile efectiv ce făceau?*
- *Au fost ele capabile să lucreze fără asistența profesorului?*
- *Au lucrat ele eficient și au dus la îndeplinire toate sarcinile cerute?*
- *Au luat decizii și au luat în considerare alte opțiuni ale exercițiului?*
- *Au fost toți studenții /toate grupurile destul de motivate?*
- *Au fost majoritatea interacțiunilor lingvistice reale și naturale?*
- *Au simțit studenții înșiși că exercițiul a fost benefic?*

### *Notarea*

Deși este dificil să oferi unui student o notă pentru activitatea efectuată în cadrul unui grup, utilizând materialul înregistrat sau notițele făcute în timpul observației directe, profesorul va avea posibilitatea să noteze fiecare student având în vedere criteriul conform căruia majoritatea interacțiunilor ar fi fost înțelese de către un vorbitor nativ al limbii țintă.

Este sarcina profesorului, conform cu directivele instituției, să determine care nivele de pronunție și utilizare a vocabularului și respectiv structuri lingvistice au fost atinse de către studenți ca obiectiv al exercițiului. Nu se pot oferi directive fără să se facă referință la practica locală vis-à-vis de notare în general.

# Ith, òl 's bi sunndach!



Următoarea Simulare are loc în două etape și necesită ca studenții să organizeze și să încheie anul universitar cu o cină și un concert cu dans din partea Asociației Studentești a colegiului.

Fiecare grup are la dispoziție o perioadă în care să decidă asupra detaliilor a unui anumit aspect al evenimentului, cum ar fi de exemplu: locația, meniul și așa mai departe. A doua perioadă constă în raportarea realizărilor precum și o discuție la nivelul întregii clase în legătură cu meritele și lipsurile determinărilor fiecărui grup.

## Model de lecție - Plan: Simularea pe termen scurt

---

*Toate activitățile sunt efectuate în limba țintă.*

### *Perioada 1*

- Profesorul explică întregii clase că Asociația Studențească a colegiului organizează o cină cu bufet și un concert cu dans pentru a sărbătorii sfârșitul sesiunii, și diferite grupuri de studenți se vor concentra asupra diferitelor aspecte ale evenimentului. Au fost trimise scrisori către fiecare grup.
- Aspectele variate ale organizării evenimentului sunt subliniate iar profesorul identifică ce studenți sunt interesați și în care aspecte.
- Grupurile sunt formate pe criteriul interesului dar ținând, de asemenea, cont de latura lingvistică precum și de alte criterii.
- Fiecare grup primește o copie a scrisorii care are neștersă pe verso aria de interes.
- Profesorul transmite grupurilor că au la dispoziție o perioadă în care să se decidă asupra ariei lor de organizare. Fiecare grup numește un Președinte și un Secretar pentru a organiza și înregistra activitățile.
- Grupurile își încep lucrul. Președintele ghidează procesul activității iar Secretarul notează chestiunile relevante, deciziile și alegerile făcute.
- Profesorul se plimbă prin clasă, dar nu participă sau intervine în activitatea grupurilor, și niciodată nu corectează greșelile pe care le aude. Dacă apar în mod repetat unele greșeli profesorul le notează cu mare discreție.

*\* Dacă sesiunea este înregistrată, profesorul nu este nevoie să fie prezent. \**



## Model de lecție - Plan: Simularea pe termen scurt

---

- Profesorul trebuie să se asigure că toți studenții participă. Diferențierea poate fi soluția pentru viitoarele exerciții. Dacă atenția este slabă, profesorul poate alocat un timp prea îndelungat pentru exercițiu și poate că este nevoie să se schimbe structura lecției în simulări secvențiale pe termen scurt.
- 

### Scrisoarea din partea Asociației Studențești

24 Aprilie 2004

Dragi Colegi Studenți,

După cum știți, Asociația Studențească organizează pe data de 18 iunie 2004 o cină cu bufet și un concert cu dans pentru a sărbători sfârșitul sesiunii educative 2003-04.

Oferirea ajutorului grupului dvs. este binevenită, iar Comitetul va fi recunoscător dacă ați putea avea grijă de chestiunile referitoare la alegerea ~~invitatului care să țină discursul / formația de muzică / meniul / băuturile / transportul / locația~~ pentru eveniment.

Comitetul se va reîntregi pe data de 3 mai la ora 3.30 după amiaza pentru a discuta evoluția evenimentului. Așteptăm cu nerăbdare să luăm cunoștință de deciziile grupului dvs. în legătură cu chestiunea lăsată neștersă de mai sus.

Cu sinceritate,  
*Catriona NicSuain*

## Model de lecție - Plan: Simularea pe termen scurt

---

*Toate activitățile sunt efectuate în limba țintă.*

### *Perioada 2*

- Fiecare grup alege o persoană care să țină discursul folosind notițele efectuate de Secretar.
- Purtătorii de cuvânt subliniază alegerile/deciziile grupurilor lor în organizarea evenimentului.
- Purtătorii de cuvânt sunt deschiși la un dialog cu întrebări din partea membrilor celorlalte grupuri. De exemplu, “*De ce fost aleasă locația X și nu locația Y? De ce formația X și nu formația Y?*” Aceștia vor lua apărarea deciziilor grupurilor proprii, dacă este necesar chiar cu sprijinul membrilor din grupul respectiv.
- Depinzând de natura relației dintre profesor și studenți, poate fi mai potrivit ca profesorul să repete unele întrebări corectând subtil greșelile.
- De îndată ce întreaga clasă este de acord cu diversele aspecte ale evenimentului, deciziile pot fi scrise pe tablă sau pe o coală de hârtie pentru a fi înregistrate.
- Activitatea de scriere ulterioară poate deriva din aceste două perioade - proiectarea posterelor, anunțurilor, biletelor, etc.

## Model de lecție - Plan: Simularea pe termen lung

---

### *Cò dh'fhàg mi air eilean leam fhìn?*



Următoarea Simulare necesită ca studenții să-și imagineze că, datorită efectului global de seră, părțile joase ale țării sunt inundate și că doar anumite zone mai înalte și insule vor fi zone sigure pentru locuit.

Grupurilor le este repartizată insula nelocuită Miughalaigh în partea de vest a costei Scoției, și vor trebui să elaboreze planuri de evacuare.

Fiecare grup este limitat la 20 de persoane care călătoresc spre insula Miughalaigh în două bărci pescărești de mărime medie. Astfel, din acest motiv, personalul și materialele auxiliare vor fi limitate.

Simularea are loc în cinci perioade (etape), dar poate fi extinsă la șapte după cum este necesar și cum se potrivește mai bine abilităților lingvistice ale grupului. Planurile lecției pot fi găsite în paginile următoare.

## Model de lecție - Plan: Simularea pe termen lung

---

*Toate activitățile sunt efectuate în limba țintă.*

### *Perioada 1*

- Profesorul explică clasei că datorită încălzirii planetare, populația locală trebuie să se mute în insula deluroasă Miughalaigh. Cu toate acestea, nu va fi loc pentru toată lumea. Nu sunt clădiri locuibile pe insula Miughalaigh, iar iarna se apropie. În principiu, studenții trebuie să se decidă asupra a 20 de persoane (sau tipuri de persoane) care vor avea șansa să pornească această nouă comunitate și să supraviețuiască inundației iminente.
- Clasei îi este transmis cum că fiecare grup trebuie să:
  - *Coordoneze selectarea personalului;*
  - *Coordoneze selectarea materialelor, hranei, combustibilului, obiectelor de cultură, etc;*
  - *Să se pregătească pentru primele săptămâni așezare;*
  - *Să pună fundațiile unei societăți viabile.*
- Profesorul află care studenți sunt interesați în preluarea căror sarcini, și formarea de grupuri corespunzătoare. (dacă grupurile sunt mixte sau diferențiate depinde de profesor.)
- Profesorul subliniază felul în care exercițiul va funcționa în fiecare perioadă corespunzătoare și va face cunoscut că de acum încolo nu va mai participa în mod direct.
- Clasa este informată cum că exercițiul se va extinde de-a lungul a cinci (sau șapte) perioade incluzând și pe cea curentă, și că cea din urmă va fi o ședință cu întreaga clasă pentru a raporta și discuta rezultatele.

## **Model de lecție - Plan: Simularea pe termen lung**

---

- Depinzând de nivelul clasei și al grupurilor, exercițiul totuși poate fi extins la șapte perioade, cu activitatea corespunzătoare Perioadelor 3 și 4 de mai jos extinsă la patru perioade (noile Perioade 3 - 6) fiecareia fiind alocată unui singur aspect al organizării și nu pentru două.

### ***Perioada 2***

- Fiecărui grup îi este dat un set de fișe (așa cum se poate vedea la pagina 22) și i se cere să decidă între membrii grupului care dintre aceștia se va specializa și în ce problemă. Grupurile vor trebui de asemenea să aleagă purtători de cuvânt.
- Președintele decide cum va lucra grupul în următoarele câteva perioade dar trebuie să ia în considerare și opiniile celor din grupul respectiv.
- Grupul lucrează cu fișele împreună, observând orice zonă de neconcordanță sau dificultate, dar nu ajung încă la decizii finale.

### ***Perioada 3 (sau Perioadele 3 & 4 pentru o discuție mai detaliată)***

- Grupurile încep lucrul la selectarea personalului, etc., Secretarul ia notițe corespunzător.
- Grupurile decid în continuare cum se va desfășura călătoria.

### ***Perioada 4 (sau Perioadele 5 & 6 pentru o discuție mai detaliată)***

- Grupurile iau în considerare acum modalitățile în care vor decurge cu succes primele câteva săptămâni în noua colonie.
- În continuare, grupurile discută felul în care să asigure coloniei o viabilitate pe termen lung.

## Model de lecție - Plan: Simularea pe termen lung

---

### *Perioada 5 (sau Perioada 7 pentru o discuție mai detaliată)*

- Purtătorii de cuvânt pentru fiecare grup subliniază deciziile grupului și caută să explice de ce au ajuns la deciziile respective. De exemplu: de ce grupul A a decis ca nici o femeie în vârstă sau nici un preot să participe la evacuare?
- Grupurile interoghează purtătorul de cuvânt al celuilalt grup în legătură cu alegerile făcute și deciziile luate și, dacă este necesar, specialiștii cu sarcinile în cauză vor participa la discuție în sprijinul purtătorilor lor de cuvânt.
- Dacă timpul permite, deciziile fiecărui grup ar trebui afișate pentru ca întreaga clasă să le poată citi.

### *Activitatea următoare*

- Dacă este necesar, profesorul își poate folosi observațiile făcute pentru activitatea de corectare/remediere a greșelilor de limbă.
- Dacă a fost utilizat echipament de înregistrare, studenții pot urmări ei înșiși cum au participat la Simulare. Aceasta ar putea servi în două direcții:
  - *Încurajarea lor prin a le permite să observe lucrul prin intermediul limbii țintă;*
  - *Ajutarea lor pentru a observa cum/dacă greșesc la termeni de vocabular, structură și pronunție.*
- O discuție cu întreaga clasă poate fi folositoare pentru a observa dacă a crescut nivelul de încredere a studenților cu mai puțină încredere.
- Întreaga simulare oferă bazele pentru o varietate extinsă de elemente diferite pentru activitatea scrisă și orală.

# Model de lecție - Plan: Simularea pe termen lung

## Fișe pentru Decizii

### Cine va merge cu tine?

Ai spațiu disponibil doar pentru 20 de persoane.

Pe cine vei alege, ex.:

imam/pastor/preot/rabin?

doctor/asistentă/personal de prim ajutor? buniți?

Profesor de matematică /învățător?

Informatician programator?

dulgher/zidar/zugrav?

Cântăreț de rap/hip hop/folk ?

De ce i-ai ales pe aceștia 20?

Vrei să te răzgândești?

Cine a fost ușor de ales?

La cine a fost greu de renunțat?

### Ce vei lua cu tine?

Nu poți să aduci multe lucruri. Ai la dispoziție doar două bărci pescărești de mărime medie pentru toți și pentru toate.

CD player/DVD/video/radio/TV?

cărți? – ce fel?

lumânări/becuri/lanterne?

bere/vodcă/whisky?

Hrană congelată/uscată/sărată?

țigări/trabucuri/tutun/etc?

cărămizi pentru construcție?

lână/bumbac/ plastic?

Ce vei **necesita** cu adevărat ?

Îți poți permite vreun lux?

### Primele săptămâni

Este ultima parte a lunii noiembrie. Se face frig și umed. Vânturile cresc în intensitate iar ninsoarea nu este prea departe în timp.

Singurele clădiri rămase pe insulă sunt fără acoperiș, ferestrele nu mai au geamuri iar ușile sunt scoase din balamale. Pe dealuri sunt oi și capre sălbatice. Orz și ovăz sălbatic crește în apropiere. Cheiurile sunt în regulă.

Dacă ai uitat ceva important, ce poți face pentru a trece peste acest lucru?

Este posibil?

### O nouă societate

Dacă supraviețuiești iernii, este necesar să vă faceți planul dinainte. Societatea va avea nevoie de hrană, cămine de locuit, infrastructuri și copii.

Va fi suficient pentru a supraviețui? Este oare vorba de supraviețuirea celor mai buni? Care este tipul de societate în care vrei să trăiești? Vrei să recrezi societatea în care trăiești acum?

Cum poți pune fundația pentru a te asigura că societatea ta nu degenerază într-una de tipul celei din piesa "Lordul muștelor"?

## Bibliografie

---

- Davis, R S (1996). Simulări: Un instrument pentru testare "Realitatea virtuală" în limbajul clasei. În *JALT '95: Curriculum și evaluare*. Tokyo: Japan Association for Language Teaching;
- Jones, K (1982). *Simulări în predarea limbilor străine*. Cambridge: Cambridge University Press;
- Jones, K (1983). *Nouă Simulări Gradate*. Munchen: Max Hueber Verlag;
- Jones, K (1985). *Proiectarea propriilor simulări*. London: Methane;
- Jones, K (1987). *Simulări: Un manual pentru profesori și instructori (a II-a ediție)*. New York: Nichols Publishing;
- Krashen, S D (1982). *Principiile și exersarea în achiziționarea celei de-a doua limbi*. Oxford: Pergamon;
- Littlejohn, A (1990). Testarea: Utilizarea simulărilor /jocurilor ca sistem de testare a limbilor străine. În Crookall, D & Oxford, R L (eds). *Simularea, jocul și învățarea limbilor străine*. New York: Newbury House;



## Bibliografie

---

- McArthur, T (1983). *Un curs fundamental pentru profesorii de limbi străine*. Cambridge: Cambridge University Press;
- Sharrock, W W, & Watson, D R (1985). Construirea realității în limba a doua. Simulări. În Crookall, D (ed). *Aplicarea simulărilor în limba a doua – educare și cercetare*. Oxford: Pergamon;
- <http://uk.cambridge.org/elt/ces/methodolgy/simulation.htm>
- <http://www.languages.dk/methods/methods.html>